



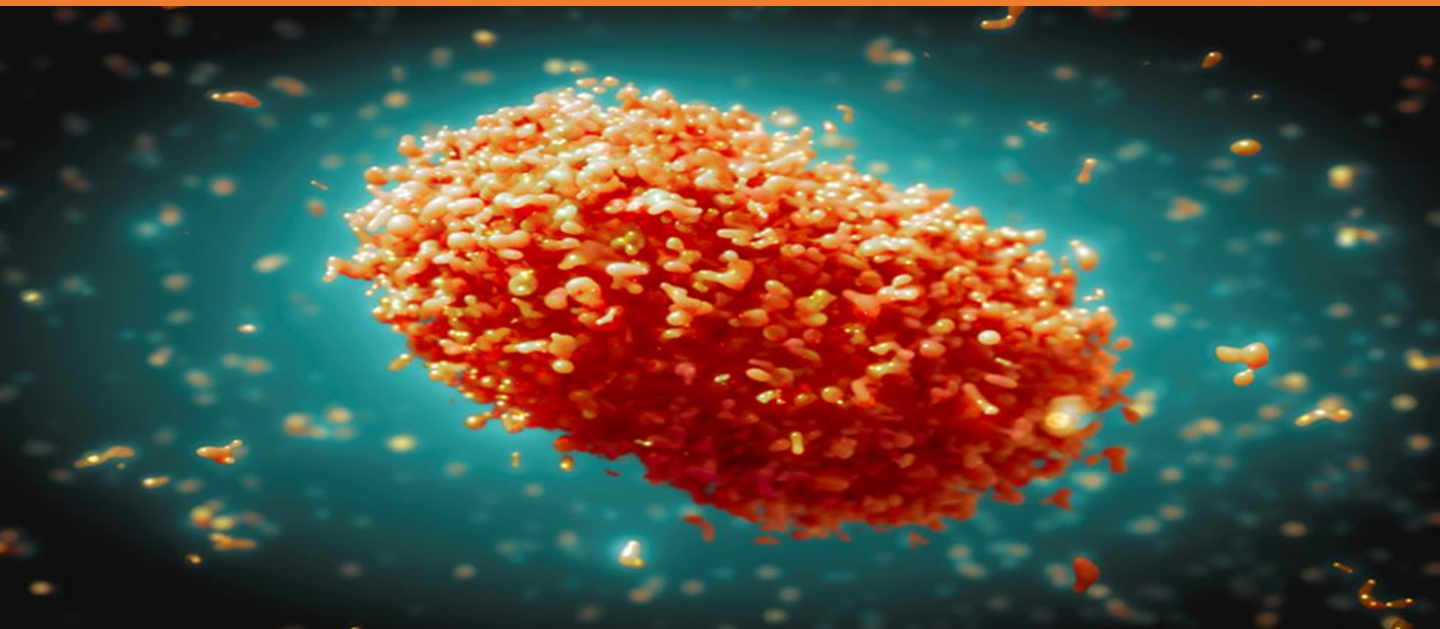
REPONSE A L'ÉPIDÉMIE DE MPOX EN REPUBLIQUE DEMOCRATIQUE DU CONGO

SitRep Hebdo N°71
SE 21



RAPPORT DE LA SITUATION HEBDOMADAIRE N°71

Date de publication: 26 Mai 2025
Données de la semaine épidémiologique 21
19 au 25 Mai 2025



POINTS SAILLANTS

→ Complétude des rapports des provinces : 76/182 (41,7%), les DPS de Tshuapa, Equateur, Sud-Ubangi, Bas-Uele, Kasai, Maniema, Nord-Ubangi, Kongo-Central et Kwilu sont restées silencieuses toute la semaine.

→ Taux de létalité à la semaine 21 est 0,0%.

→ Trois cent vingt onze (311) nouveaux cas suspects notifiés dont 16 cas confirmés rapportés à la semaine 21



Aucun décès enregistré au cours de la semaine 21



Personnes vaccinées Cumul : 528804



Cent quatre vingt cinq (185) échantillons prélevés et analysés au laboratoire à la semaine 21 dont 16 sont sortis positifs.



1 cas confirmé détecté au PoE Aéroport international de Luano / Haut Katanga, en provenance de Kinshasa sur un régulier Air-Congo

Situation épidémiologique SE 21 (Pilier Surveillance)

Tableau I : Répartition des cas suspects, cas confirmés et décès de Mpox dans les provinces affectées de la RDC (2024 - 2025)

N°	Provinces	Données de la Semaine épidémiologique 21-2025					Données cumulative S01 2024 - S21 2025 (Données partielles au 25/05/2025)			
		Complète s des rapports recus	Cas suspects	Confirmés	Décès	T.Letalité	Cas suspects	Confirmés	Décès	T.Letalité
1	Sud Kivu	100,0%	69	0	0	0,00%	28013	7262	60	0,21%
2	Sankuru	100,0%	79	0	0	0,00%	11872	836	177	1,49%
3	Tshuapa	0,0%	0	0	0	0,00%	10368	1482	349	3,37%
4	Equateur	0,0%	0	0	0	0,00%	9528	1529	412	4,32%
5	Sud-Ubangi	0,0%	0	0	0	0,00%	9025	525	49	0,54%
6	Nord-Kivu	28,6%	63	16	0	0,00%	7609	2420	3	0,04%
7	Tshopo	71,4%	5	0	0	0,00%	5566	821	293	5,26%
8	Bas-Uele	0,0%	0	0	0	0,00%	4495	129	152	3,38%
9	Kinshasa	14,3%	4	0	0	0,00%	4446	4306	20	0,45%
10	Kasai	0,0%	0	0	0	0,00%	2785	163	72	2,59%
11	Mongala	28,6%	3	0	0	0,00%	2189	120	65	2,97%
12	Tanganyika	100,0%	52	0	0	0,00%	1501	71	1	0,07%
13	Maindombe	71,4%	8	0	0	0,00%	1248	353	61	4,89%
14	Maniema	0,0%	0	0	0	0,00%	1031	172	6	0,58%
15	Nord-Ubangi	0,0%	0	0	0	0,00%	832	31	10	1,20%
16	Kongo Central	0,0%	0	0	0	0,00%	714	100	2	0,28%
17	Lomami	85,7%	10	0	0	0,00%	526	40	2	0,38%
18	Kwango	57,1%	0	0	0	0,00%	309	36	3	0,97%
19	Kwilu	0,0%	0	0	0	0,00%	306	29	7	2,29%
20	Haut Lomami	42,9%	0	0	0	0,00%	222	3	3	1,35%
21	Ituri	85,7%	12	0	0	0,00%	216	12	0	0,00%
22	Haut Katanga	42,9%	6	0	0	0,00%	195	41	1	0,51%
23	Haut-Uele	85,7%	0	0	0	0,00%	156	18	4	2,56%
24	Kasai Central	57,1%	0	0	0	0,00%	73	11	1	1,37%
25	Lualaba	71,4%	0	0	0	0,00%	59	9	0	0,00%
26	Kasai Oriental	57,1%	0	0	0	0,00%	35	6	0	0,00%
Total		41,8%	311	16	0	0,00%	103319	20525	1753	1,70%
Provinces actives			11	1			26	26		

Suivi des alertes

Alertes recues	393	
Alertes validées (suspects)	311	79%
Alertes investiguées	311	100%
Validées prélevées	185	59%

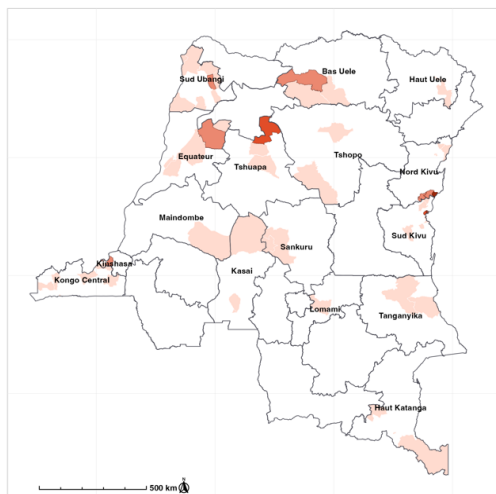
Suivi des contacts

Provinces	Report contacts	Nouveaux contacts	Vus	Sorti du suivi	Reste a suivre
Kinshasa	2360	0	2360	21	2339
Sankuru	978	317	575	217	1078
Ituri	96	0	93	0	96
Tshopo	43	43	43	0	86
Total	3477	360	3071	238	3599

Surveillance aux PoE et PoC

Rapports reçus	62
Personnes passées	69964
Personnes screenées	67458
Cas suspects détectés	0

Distribution des cas Positif de Mpox en RDC
3 dernières SE 18-20 2025



Cas notifiés 1-9 10-19 20-49 50+

Données labo Mpox au 18-05-2025
CAI-MPOX 2025

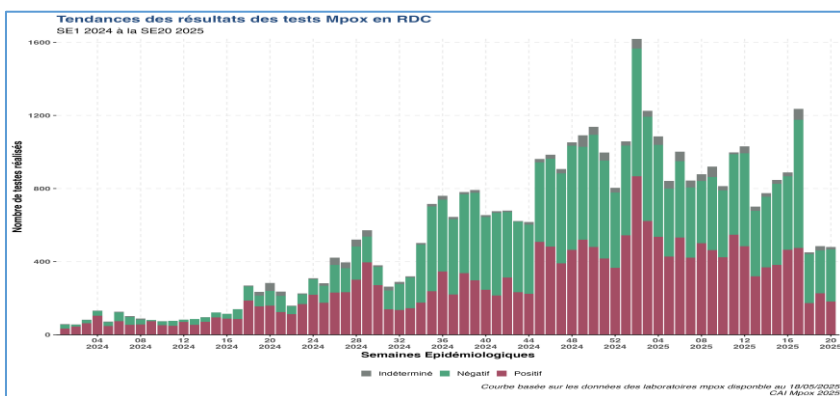


Fig.1. Tendance des cas positifs en RDC, S1 2024 – S20 2025

Actions du pilier surveillance épidémiologique

- Collecte, compilation, analyse et validation des données de provinces 7/7 jours
- Participation aux réunions du SGI avec les PTFs
- Harmonisation des indicateurs avec la planification
- Tenue des réunions du pilier
- Investigations
- Suivi des contacts

Surveillance au point d'entrée :

Le screening des passagers ; La prévention et contrôle des infections et engagement communautaire.

- ➔ Taux de positivité (SE21) : 16 échantillons positifs sur 185 échantillons prélevés et analysés au laboratoire soit **8,6%**
- ➔ Taux de Testing global (SE 01 2024-SE 21 2025) : 40808 échantillons prélevés et analysés sur 53921 cas investigués, soit 75,1%
- ➔ Taux de positivité global (SE 01 2024 – SE 21 2025) : 20525 échantillons positifs sur 40808 échantillons prélevés et analysés, soit 50,3%

Suivi des échantillons de labo

Nombres d'échantillons prélevés	185
Nombres d'échantillons reçus	
Nombres d'échantillons analysés	185
Nombres d'échantillons positifs	16

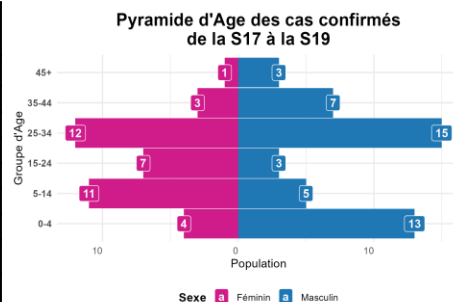
Actions du pilier laboratoire

- Tenue des réunions du pilier avec les PTFs
- Collecte des données des laboratoires des provinces
- Analyses des échantillons reçus
- Rendu des résultats aux provinces

Pilier Prise en charge holistique

Indicateurs	SE20	SE21 en cours
Complétude	(69%) 18 DPS/26	
Total admis	1193	
- Suspects	988	
- Confirmés	205	
Actifs:	1701	
Suspects:	1336	
Confirmés:	365	
- Décès confirmés	0	
- Guéris	500	
-Décès Suspects	3	
- Total des sorties	979	

ISOLEMENT DU CENTRE HOSPITALIER KABINDA MSF69		
STADIFICATION DES CAS ACTIFS S20		
SITUATION	M	F
Cas critiques	0	1
Cas sévères	1	1
Cas modérés	0	0
Cas légers	0	0
Décès	0	0
Sortie	0	0
Référés	0	0
Tx d'occ 60 %		


Actions du pilier prise en charge holistique

- Tenue des réunions du pilier avec la participation des partenaires techniques et financiers
- Récolte et compilation des données journalières
- Suivi des rendus de résultats auprès du pilier laboratoire
- Collecte des données des activités provinciales

PEC SMSPS

- Tenue d'une réunion d'évaluation des activités SMSPS a été organisée dans la DPS TSHUAPA avec un accent sur la réponse sociale et protection avec l'appui de l'Unicef au regard de la situation sur terrain
- 911 ménages autour des cas ont bénéficié de la psychoéducation axée sur la prévention de la Mpox et l'orientation des cas vers les CTMPOX dans les DPS Kinshasa, Sankuru, Equateur, Tshuapa, Sud-Ubangi et Nord-Kivu

Pilier CREC: Actions de réponse

- Tenue de la réunion hebdomadaire virtuelle avec les Points Focaux Provinciaux et les Partenaires d'appui sur l'analyse des feedbacks communautaires
- Sensibilisation de la communauté sur la ligne verte « 151 » à la DPS Mai-ndombe
- Participation à la réunion mixte du Staff SGI Mpox
- 16 Agents des Services d'Ordre Opérationnel des 5 PoE de 4 provinces formés pour la sensibilisation des voyageurs aux PoE
- Sensibilisation au CS TSHUMBE I sur la Mpox à la ZS TSHUMBE DPS Sankuru
- 17 facilitateurs provinciaux formés sur la CREC et SBC dans le cadre de l'intensification des activités de Mpox dans les PoE à Mbandaka
- Début des activités d'intensification de la CREC aux 5 PoE de 4 (EQUATEUR, KINSHASA, NORD-KIVU et TANGANYIKA) provinces avec l'appui technique de l'OMS et financier de l'OIM

Pilier PCI-EHA: Actions de réponse

- Briefing des prestataires de soins (Médecins, infirmiers, hygiénistes, administratifs)
 - DPS Tshuapa: Briefing de 67 prestataires de soins (25 ZS Ikela, 10 ZS Monkoto et 32 ZS Yalifafu) sur les précautions standards (Appui CDC Africa).
 - DPS Sankuru : Briefing et Paramétrage des smart phone de 7 EIR provincial et 3 Superviseurs EHA (ZS Lodja, Vanga Kete et Tshumbe) pour l'évaluation rapide des ESS avec la plateforme Kobo collect (Appui Unicef).
- 45 ménages au tour des cas confirmé ont été décontaminé dans 4 DPS (Sankuru, Tshuapa, Nord Kivu et Bas Uélé).
- 2 cadres de l'ECZS de Kirotshé ont été renforcés sur l'amélioration de la qualité de rapportage des données PCI-EHA

Pilier Vaccination: Actions de réponse

- Poursuite de la vaccination dans 3ZS de Sud-Kivu (Miti Murhesa, Uvira et Nyantende)
- Suivi des préparatifs de la campagne de vaccination contre la Mpox dans la DPS du Haut-Uélé (à Kibali Gold)
- Révision du budget (adaptation le budget à l'enveloppe de Gavi, ventiler le budget par types d'activités) et resoumission
- Cette nouvelle stratégie cible une population totale de 3 694 716 personnes âgées d'une année et plus, dans 78 ZS hotspots de 14 provinces pour un cout de 7 323 796 \$
- Accompagnement de la DPS du HAUT UELE dans les préparatifs de la vaccination à Kibali Gold
- Déploiement des experts du niveau central prévu ce 25 05 2025

Section Logistique: Actions de réponse

- Appui Opérationnel aux Piliers de la réponse
- Transport des patients et des échantillons dans la communauté pour leurs réfrènements aux CT-MPOX Kinshasa
- Approvisionnement

Section Planification: Activités réalisées

- Elaboration de la présentation de la réunion stratégique Mpox pour le cabinet de SEM le Ministre de la SPHPS
- Elaboration et partage de sitrep hebdomadaire
- CAI: analyses approfondies sur demande des piliers et du cabinet
- Mise à jour hebdomadaire des listes linéaires et des indicateurs Dashboard

Coordination: Activités réalisées

- Organisation des réunions de coordination avec les piliers et les PTFs
- Tenue de la réunion de coordination stratégique a niveau du cabinet de son Excellence Monsieur le Ministre de la Santé Publique, Hygiène et Prévoyance sociale
- Participation des membres de la coordination stratégique Mpox à la 78ème session de l'Assemblée mondiale de la santé à Genève Thème « Un monde pour la santé »

Sécurité et Sureté et PSEA : Activités réalisées

- Organisation de Briefing de 50 recos de la ZS de Lemba, Limete et Kokolo sur la prévention et réponse contre les exploitations, abus et harcèlements sexuels. Cette sensibilisation a connu la participation de 26 femmes et 24 hommes et Un lot d'affiches a été remis aux à tous les participants.
- Organisation de Briefing sur la PRSEAH et dotation en supports de visibilité de 168 policiers au niveau de la DPS Tshuapa

- Retard dans l'expédition des échantillons vers les laboratoires
- Lenteur dans la décentralisation de laboratoires
- Faiblesse dans la mise en œuvre de la SBC dans les DPS Hotspots , notamment la motivation des Recos et ACSA

- Accélérer la décentralisation des laboratoires
- Renforcement des capacités logistiques
- Améliorer le système de gestion des échantillons au niveau des antennes PEV
- Plaidoyer pour la motivation des prestataires aux niveaux opérationnel et intermédiaire;

Quelques photos d'action :



Participation des membres de la coordination stratégique Mpox à la 78ème session de l'Assemblée mondiale de la santé à Genève

Pour toute information supplémentaire, veuillez contacter :

Pour l'Institut National de Santé Publique (INSP) de la RDC

Le Directeur Général de l'INSP

Dr MWAMBA KAZADI Dieudonné

Tel. : +243 816 040 145

E-mail : dieudonne.mwamba@insp.cd

Le Coordonnateur COU-SP

Prof NGANDU Christian

Tél. : +243998091915

E-mail : christian.ngandu@insp.cd

L'Incident Manager SGI / Mpox

Dr Audry Mulumba

Tél. + 243 998363739

E-mail : audrywakamba@gmail.com

Pour l'Organisation Mondiale de la Santé (OMS)

Le Représentant de l'OMS en RDC :

Dr HAMA SAMBO Boureima

E-mail : sambob@who.int

Le Team Lead Cluster EPR de l'OMS en RDC :

Dr Mouctar Diallo

E-mail : dialloam@who.int

Incident Manager Mpox de l'OMS:

Dr Jerry Jonas Mbasha

Telephone: +243 895 456 600

Email: mbashaj@who.int

