



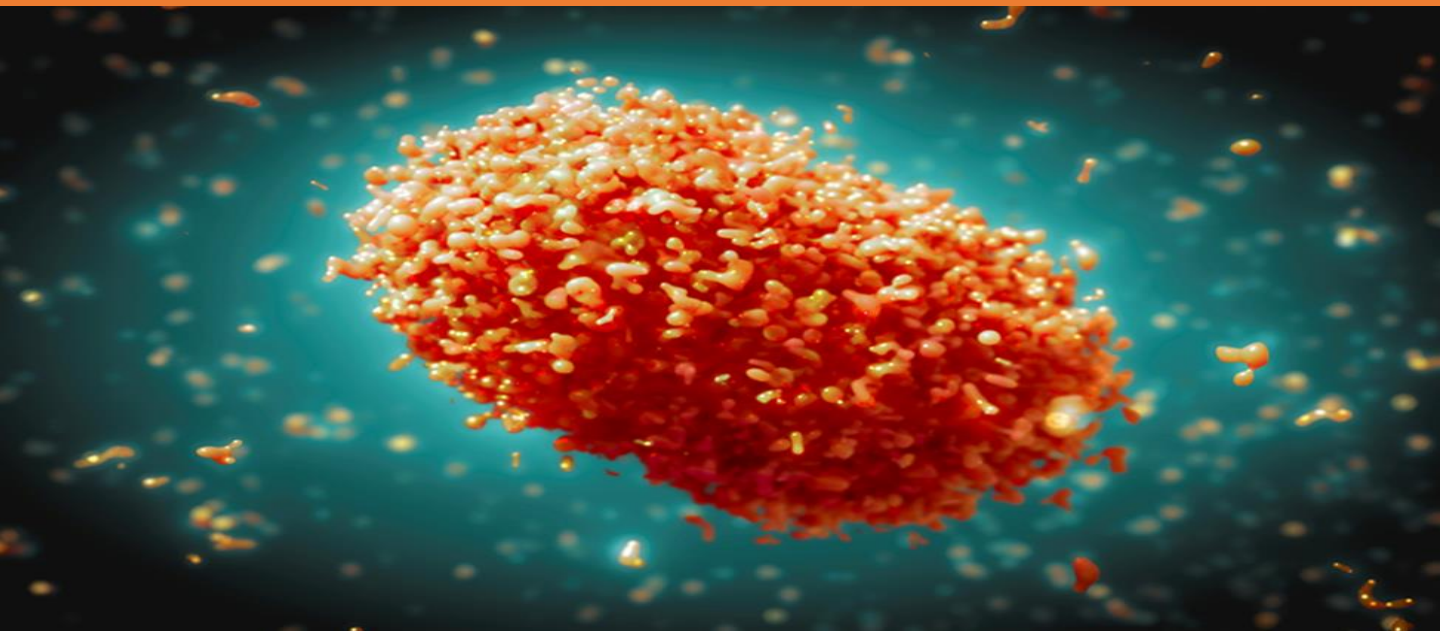
REPONSE A L'ÉPIDÉMIE DE MPOX EN REPUBLIQUE DEMOCRATIQUE DU CONGO

SitRep Hebdo N°54
S2



RAPPORT DE LA SITUATION HEBDOMADAIRE N°54

Date de publication: 13 Janvier 2025
Données de la semaine épidémiologique 02
06 au 12 Janvier 2025



POINTS SAILLANTS

Complétude des rapports des provinces : 143/182 (78,6%), la DPS Maindombe est restée silencieuse toute la semaine.

Organisation de l’atelier sur l’harmonisation des données Mpox avec les provinces.

Mille cinquante sept (1057) nouveaux cas suspects notifiés dont 65 cas confirmés rapportés à la semaine 02.

Cinq (5) décès enregistré au cours de la semaine.

Taux de létalité à la semaine 02 est 0,49%.



Vaccination des moins de 18 ans

Préparatifs de la vaccination des 12 à 17 ans dans les ZS hotspots; Partage du draft des recommandations de GTCV sur l’utilisation du MVABN; Réception de 50 000 doses des vaccins.



Sept cent cinq (742) Echantillons prélevés et analysés au laboratoire à la semaine 02 dont 65 sont sortis positifs.

Situation épidémiologique a la S2 2025

Tableau I : Répartition des cas suspects, cas confirmés et décès de Mpox dans les provinces affectées de la RDC (2024 - 2025)

N°	Provinces	CUMUL 2024 - 2025					S2/2025 (Données partielles)			
		Complétud e	Cas suspects	Confirmés	Décès	T.Letalité	Cas suspects	Confirmés	Décès	T.Letalité
1	Sud Kivu	85,7%	20576	6425	46	0,22%	346	0	0	0,00%
2	Equateur	100,0%	8707	1726	403	4,63%	43	0	0	0,00%
3	Sankuru	71,4%	6786	219	163	2,40%	49	0	0	0,00%
4	Tshuapa	71,4%	6256	1271	223	3,56%	76	0	0	0,00%
5	Sud-Ubangi	14,3%	5153	359	43	0,83%	0	0	0	0,00%
6	Bas-Uele	42,9%	3363	66	118	3,51%	41	0	0	0,00%
7	Tshopo	42,9%	3187	595	136	4,27%	19	0	5	26,32%
8	Nord-Kivu	85,7%	3113	1086	2	0,06%	265	65	0	0,00%
9	Kinshasa	100,0%	2132	1270	15	0,70%	85	0	0	0,00%
10	Kasaï	100,0%	1829	87	45	2,46%	7	0	0	0,00%
11	Mongala	57,1%	1644	72	53	3,22%	11	0	0	0,00%
12	Maindombe	0,0%	898	235	50	5,57%	0	0	0	0,00%
13	Maniema	71,4%	629	52	4	0,64%	2	0	0	0,00%
14	Kongo Central	28,6%	616	32	1	0,16%	0	0	0	0,00%
15	Nord-Ubangi	100,0%	499	14	10	2,00%	31	0	0	0,00%
16	Kwilu	85,7%	287	24	7	2,44%	0	0	0	0,00%
17	Kwango	85,7%	285	25	2	0,70%	0	0	0	0,00%
18	Lomami	100,0%	251	8	2	0,80%	22	0	0	0,00%
19	Haut Lomami	100,0%	199	2	1	0,50%	0	0	0	0,00%
20	Tanganyika	100,0%	180	21	0	0,00%	4	0	0	0,00%
21	Haut Katanga	100,0%	144	14	1	0,69%	2	0	0	0,00%
22	Haut-Uele	100,0%	110	8	3	2,73%	0	0	0	0,00%
23	Ituri	100,0%	90	4	0	0,00%	4	0	0	0,00%
24	Kasaï Central	100,0%	63	9	0	0,00%	0	0	0	0,00%
25	Lualaba	100,0%	56	5	0	0,00%	1	0	0	0,00%
26	Kasaï Oriental	100,0%	25	1	0	0,00%	7	0	0	0,00%
Total		78,6%	67078	13630	1328	1,98%	1015	65	5	0,49%
Provinces actives		25	26	26			18	1		

Suivi des alertes	
Alertes reçues	1255
Alertes validées (suspects)	1015 81%
Alertes investiguées	1015 100%
Validées prélevées	742 73%

Suivi des contacts (SE 47)					
Provinces	Report contacts	Nouveaux contacts	Vus	Sorti du suivi	Reste a suivre
Tshuapa	1201	118	1319	1215	104
Sud-Kivu	35582	72	35654	2000	33654
Kinshasa	7480	330	7810	387	7423
Equateur	3385	43	3428	189	3239
Tshopo	718	0	718	0	718
Nord-Kivu	13105	0	13105	0	13105
Total	61471	563	62034	3791	58243

Surveillance aux PoE et PoC	
Rapports reçus	40
Personnes passées	52021
Personnes screenées	51820
Cas suspects détectés	0

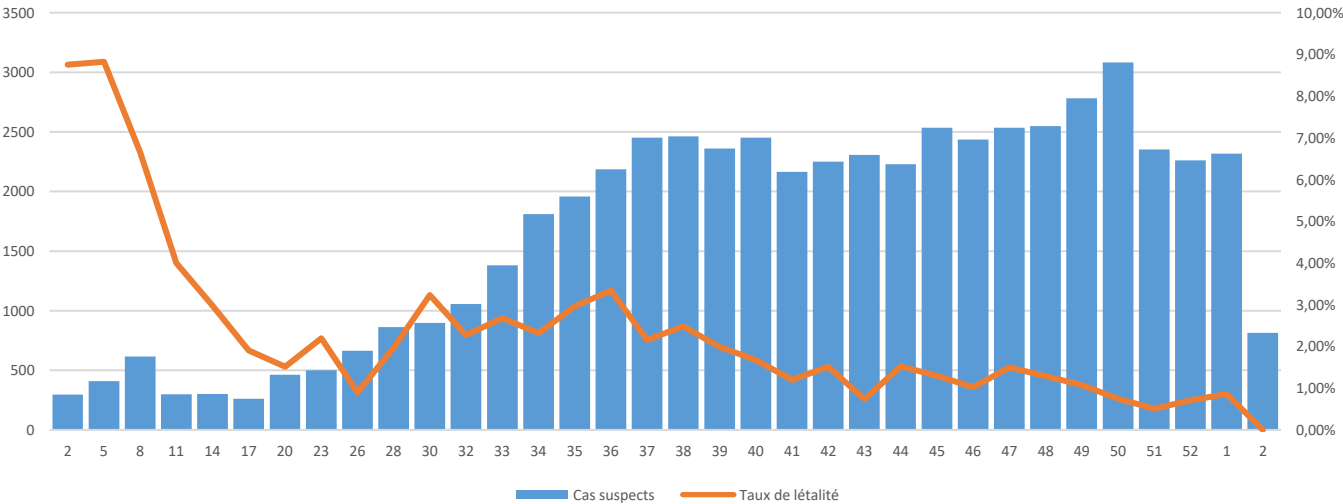


Fig.1. Courbe épidémiologique des cas suspects de la SE01 2024 – SE 02 partielle 2025

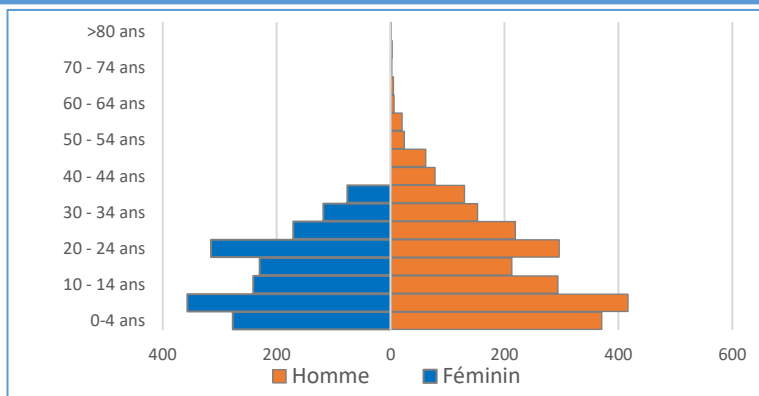
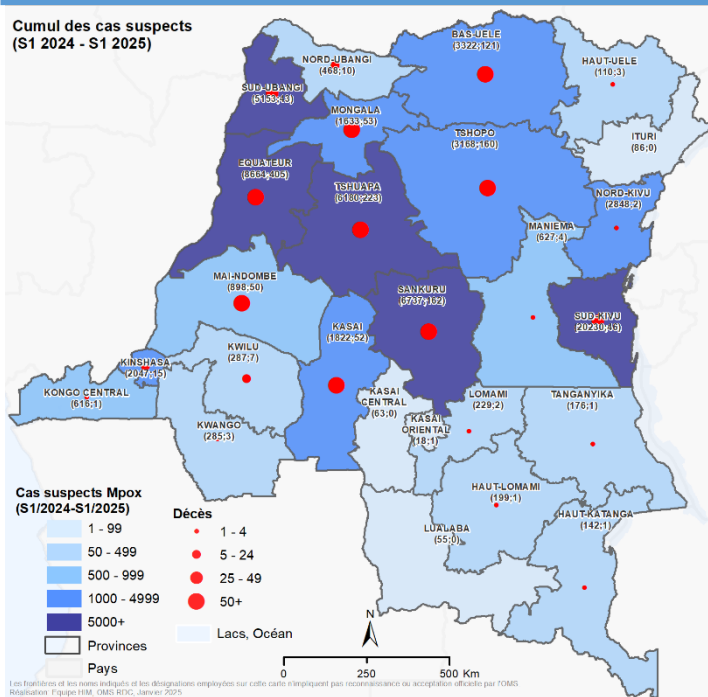
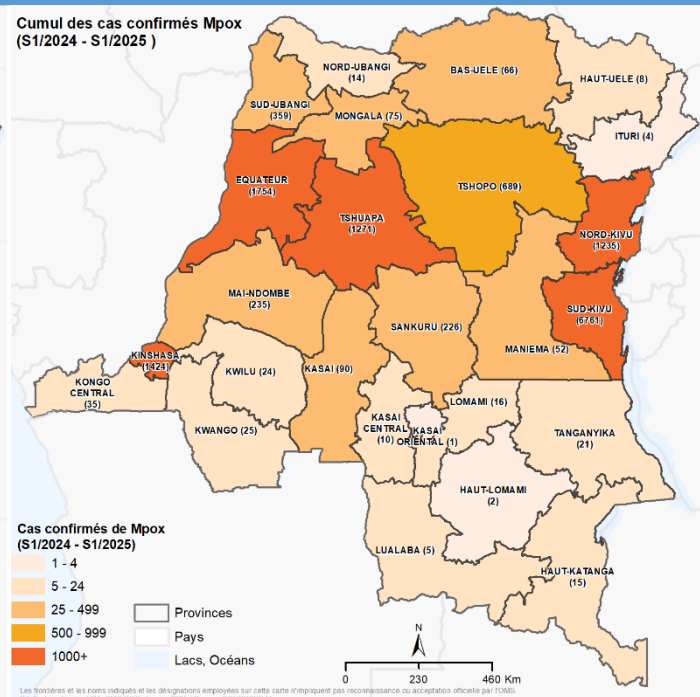


Figure. 2. Pyramide des âges et sexe des cas confirmés de Mpox en RDC, S1-S52 2024



Répartition spatiale des cas suspects et décès de Mpox en RDC de S1 2024-S1 2025



Répartition spatiale des cas confirmés de Mpox en RDC de S1 2024-S1 2025

Actions de santé publique réalisées

Coordination

- Réception des équipements de laboratoire par le chef de l'Etat, don de l'Africa-CDC
- Réception de 50 000 doses des vaccins, continuité de la vaccination 2^e dose à la DPS Sud Ubangi, finalisation en cours de la stratégie recadré et de la vaccination des enfants de un an et plus (recommandation de GTCV
- Validation des [outils de collectes et partage des données](#) et le [tableau de bord](#) des flux financiers;
- Organisation d'une première réunion des discussions avec les bailleurs/PTFs sur les flux financiers des activités de la MPOX
- Organisation de l'atelier sur l'harmonisation des données Mpox avec les provinces

- Collecte, compilation , analyse et validation des données de provinces 7/7 jours
- Participation a la réunion du SGI avec les PTFs
- Participation à l'atelier d'harmonisation de données avec les 26 DPS du 06 au 12 Janvier 2025
- Investigations des cas dans les ZS en épidémie;
- Prélèvement des échantillons ;
- Réunion du SGI provincial
- Mise à jour et analyse de données de ZS (IDS et LL)
- Appui a la surveillance dans les DPS Kinshasa 18/35 ZS, Sud Kivu 12/34 ZS, Nord Kivu 7/7 touchés sur les 34 de la DPS, Equateur et Tshuapa 7/12 ZS , KASAI 3 ZS par AFENET /CDC ATLANTA

Surveillance au point d'entrée : Le screening des passagers ; La prévention et contrôle des infections et engagement communautaire.

Pilier Laboratoire

- Taux de positivité (S2): 65 échantillons positifs sur 724 échantillons prélevés et analysés au laboratoire soit **9%**
- Taux de Testing global (S1 2024-S2 2025) : **20671** échantillons prélevés et analysés sur **41437** cas investigués, **soit 49,9%**
- Taux de positivité global (S1 2025 – S2 2025) : 13718 éch positifs sur 20671 échantillons prélevés et analysés, soit **66,4%**

Suivi des échantillons de labo (SE 47)

Nombres d'échantillons prélevés	724
Nombres d'échantillons reçus	
Nombres d' échantillons analysés	724
Nombres d' échantillons positifs	65

Actions du pilier laboratoire (S2 2025)

- Tenue des réunions hebdomadaires du pilier
- Réunion conjointe avec le Partenaire SANRU sur l'extension du diagnostic de Mpox
- Séquençage des échantillons positifs sélectionnés

Pilier Prise en charge holistique

Prise en charge	
Nombre d'admission de la semaine	709
Cas actifs aux CTMpox	1765
Cas déchargés	314

Actions du pilier prise en charge holistique (S2 2025)

- Approvisionnement en médicaments pour 3 mois avec l'appui de l'OMS dans 3 DPS (Sud Kivu, Equateur, Tshuapa).
- Tenue de la réunion du pilier avec la participation des partenaires :OMS ET MSF
- Participation du pilier PECH à l'atelier d'harmonisation des données PEC SMSP
- 30 enfants ont bénéficié de la PEC en SMPS dont 21 guéris du Mpox réinsérés à l'école avec l'appui de l'UNICEF dans la DPS TSHUAPA
- Debriefing Psychologique et soutien aux PPL des CTMPOX dans les DPS Equateur, SANKURU, MONGALA, SUD-UBANGI, Nord-Kivu, Sud-Kivu, Tshopo et Kinshasa pour plus d'engagement dans la réponse au Mpox en cette nouvelle l'année 2025

Pilier CREC: Actions de réponse

- Tenue des réunions hebdomadaires virtuelles du Pilier avec les Points Focaux CREC provinciaux et les autres parties prenantes pour l'analyse des feedbacks communautaires et le suivi des activités des provinces
- Tenue des réunions de CLC en faveur de la Mpox : BANDALUNGWA, BIYELA, KALAMU II, KASA-VUBU, KOKOLO, POLICE ;
- Briefing de l'équipe de vaccination Mpox par le PEV provincial et lancement de la campagne de vaccination des contacts, ZS BANDALUNGWA, DPS KINSHASA ;
- Sensibilisation et vaccination des détenus : 151 à l'UPKIN et 88 au Commissariat Provincial de KINSHASA, ZS POLICE, DPS KINSHASA ;
- Sensibilisation des communautés des ZS : KASA-VUBU, LINGWALA, KOKOLO DPS KINSHASA ;
- Réunion de renforcement des capacités des RECOs des AS les plus touchés pour le suivi des contacts, remontée des alertes avec l'équipe de Surveillance du BCZS, ZS BANDALUNGWA, DPS KINSHASA

Evaluation du niveau de PCI dans les ESS

- Deuxième évaluation: 3 ESS dont le CTMpox Tshopo (49%), Hôpital du cinquantenaire (51%) et CM Odile (37%) dans la DPS Tshopo;
- Accompagnement de la mise en œuvre des plans de redressements élaborés dans les établissements de soins de santé des DPS prioritaires.

Au PoE (Avec une complétude de 25/40 PoE soit 65% ont rapportés)

- 5.979 personnes ont lavé les mains et 5.889 sensibilisées sur les respects de mesures barrières;
- 8.524 personnes screenées au PoE
- Mise en place d'un PoC au niveau du Beach Lindi dans la DPS Tshopo

Pilier Vaccination: Actions de réponse

- Poursuite du second passage dans la province du sud Ubangui
- Ratissage dans les provinces du sud Kivu et Nord Kivu
- Poursuite timide de la vaccination des contacts

Stratégie recadrée

- Mise à jour de la stratégie recadrée : AS hot spot vaccination de tout le monde , dans le reste AS vaccination des contacts
- Validation et vulgarisation de la stratégie de vaccination [en cours](#)

Vaccination des moins de 18 ans

- Préparatifs de la vaccination des 12 à 17 ans dans les ZS hots spots Partage du draft des recommandations de GTCV sur l'utilisation du MVABN;
- Réception de 50 000 doses des vaccins

Section Logistique: Actions de réponse

- Ravitaillement de 835 litres de carburant pour les ambulances commises à la réponse MPOX (évacuation , référence et contre-référence des cas)Poursuite des travaux de plomberie au pavillon 1 de la Clinique Kinoise en vue de transfert des malades MPOX des CTM Kinkole et Masina vers le CTM de référence Clinique Kinoise,
- Mise à la disposition d'un véhicule de terrain à la DPS Kinshasa pour appuyer les activités la surveillance de l'épidémie.
- Mise à la disposition d'un véhicule de terrain à la DPS Kinshasa pour appuyer les activités la surveillance de l'épidémie.

Section Planification: Activités réalisées

- Atelier sur l'harmonisation des données avec les provinces
- Elaboration de la présentation de la réunion stratégique Mpox pour le cabinet de SEM le Ministre de la SPHPS
- Elaboration et partage des sitreps journaliers (7) et un sitrep hebdomadaire
- CAI: analyses approfondies sur demande des piliers et du cabinet
- Mis a jour hebdomadaire des listes linéaires et des indicateurs Dashboard
- Elaboration et soumission du rapport T4 du SGI Mpox

Administration et finance: Activités réalisées

- Mise à jour de la cartographie des partenaires d'appui à la riposte MPOX
- Réunion de validation des plans de travail fonds USAID avec ses partenaires – 3ème Allocation
- Appui a tous les piliers sur les aspects Administratifs et Financiers
- Organisation différentes missions/activités

Sécurité et Sureté: Activités réalisées

- Briefing sur la prévention et réponse des équipes d'intervention rapide qui seront déployés dans 10 provinces Hotspots de la RDC pour lutter contre le Mpox

- Remontée progressive du suivi effectif des contacts dans certaines provinces ;
- Retard de remontée des données par manque de couverture de réseau de communication dans certaines provinces ;
- Insuffisance du soutien nutritionnel dans les CTMpox ;
- Faible PCI communautaire.

- Utilisation effective des recos pour améliorer le suivi des contacts et la recherche active des cas dans les provinces concernées ;
- Appui aux assistants techniques de l'OMS pour faciliter la remontée des données dans les provinces à faible couverture de réseau de communication ;
- Appui nutritionnel et alimentaire aux CTMpox dans les provinces concernées ;
- Plaidoyer pour le renforcement de la PCI communautaire.

Quelques photos d'action



Acquisition des matériels de laboratoire Mpox avec l'appui de Africa CDC



Distribution des intrants PCI-WASH dans les CTMpox à Kinshasa avec l'appui de OMS



Organisation de l'atelier sur l'harmonisation des données Mpox avec les provinces

Pour toute information supplémentaire, veuillez contacter :

Pour l'Institut National de Santé Publique (INSP) de la RDC

Le Directeur Général de l'INSP
Dr MWAMBA KAZADI Dieudonné
Tel. : +243 816 040 145

E-mail : dieudonnmwambakazadi@gmail.com

Le Coordonnateur COU-SP
Prof NGANDU Christian
Tél. : +243998091915
E-mail : nganduchristian@ymail.com

L'Incident Manger SGI / Mpox
Dr Audry Mulumba
Tél. + 243 998363739
E-mail : audrywakamba@gmail.com

Pour l'Organisation Mondiale de la Santé (OMS)

Le Représentant de l'OMS en RDC :
Dr HAMA SAMBO Boureima
E-mail : sambob@who.int

Le Team Lead Cluster EPR de l'OMS en RDC :
Dr Mouctar Diallo
E-mail : dialloam@who.int

