



**MINISTÈRE
DE LA SANTÉ PUBLIQUE,
HYGIÈNE ET PRÉVENTION**

Réponse contre les effets négatifs des inondations en République Démocratique du Congo

Prof. Christian Ngandu Bwangandu
Coordonnateur COUSP RDC/INSP;
+243998091915; nganduchristian@ymail.com;



Plan de présentation

1. Contexte
2. Les résultats de l'évaluation de risque
3. Actions prises
4. Plan de préparation
5. Objectifs
6. Budget

Contexte



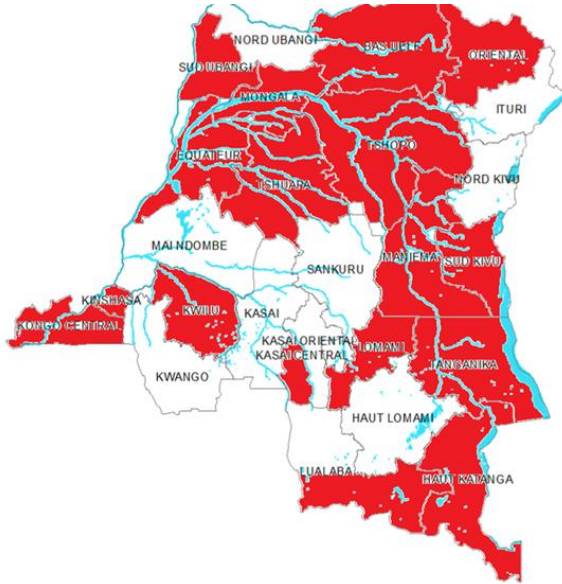
❑ les changements climatiques, les phénomènes météorologiques extrêmes et le risque de catastrophes climatiques.



❑ Au cours des deux dernières décennies, le nombre des catastrophes a doublé (moyenne de 200 à plus de 400 par an au Monde)

Contexte

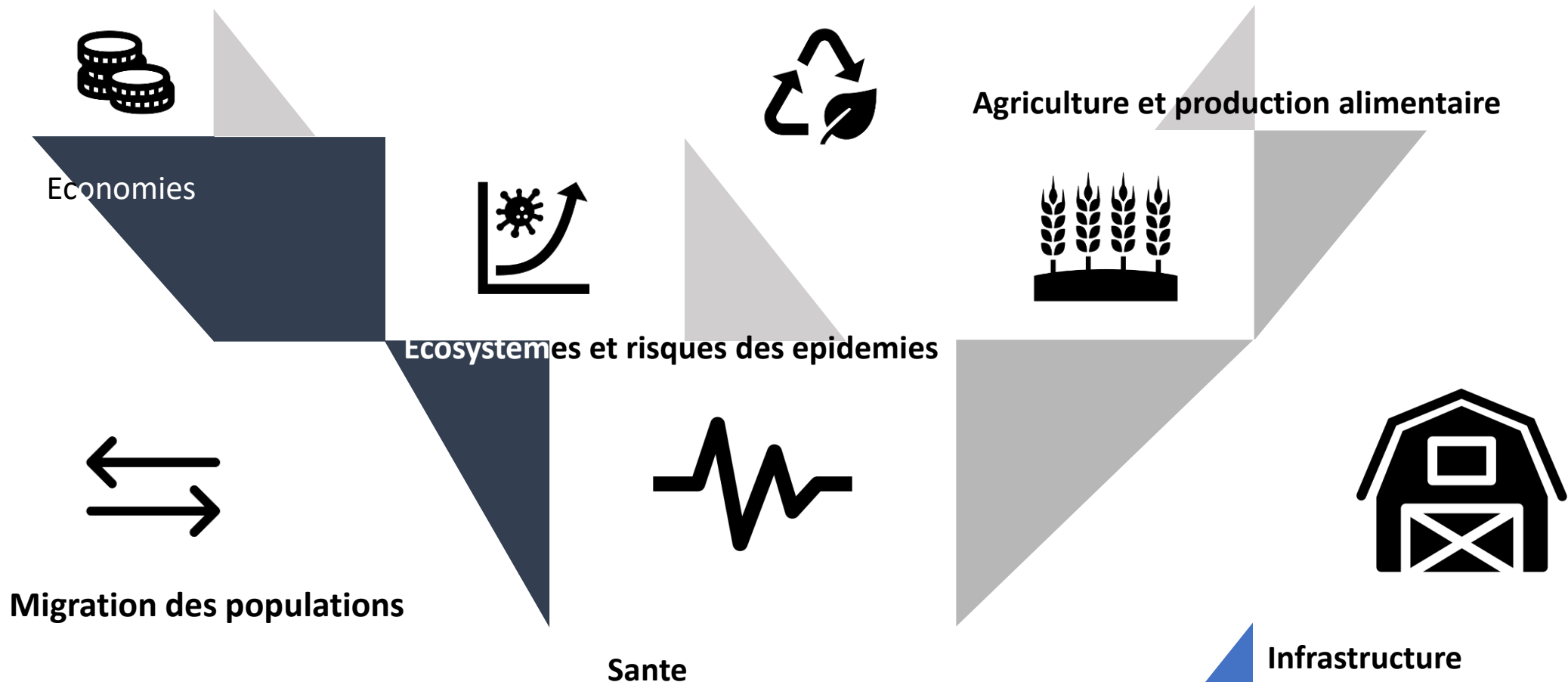
- ❑ En RDC, au moins 600 000 personnes sont estimées être affectées par des inondations dans 16 des 26 provinces, causées par des pluies diluviennes depuis le mois de mai 2023



- ❑ **Forte hydrographie:** 4 700 km de longueur, débit de 50 000 m³/s, bassin vaste de 3,80 millions de kilomètres carrés, le fleuve Congo est le deuxième fleuve le plus long d'[Afrique](#) et le plus important par son débit et le deuxième fleuve du monde (2^{ème} après l'Amazonie)



Consequences des inondations





**Pollution environnementale,
Kinsuka pecheur, 17 jan 2024.**



**Inondation des maisons
d'habitation, Camp CI Kokolo, 13 jan
2024.**



**Inondation des maisons
d'habitation, Kinsuka pecheur, 17
jan 2024.**

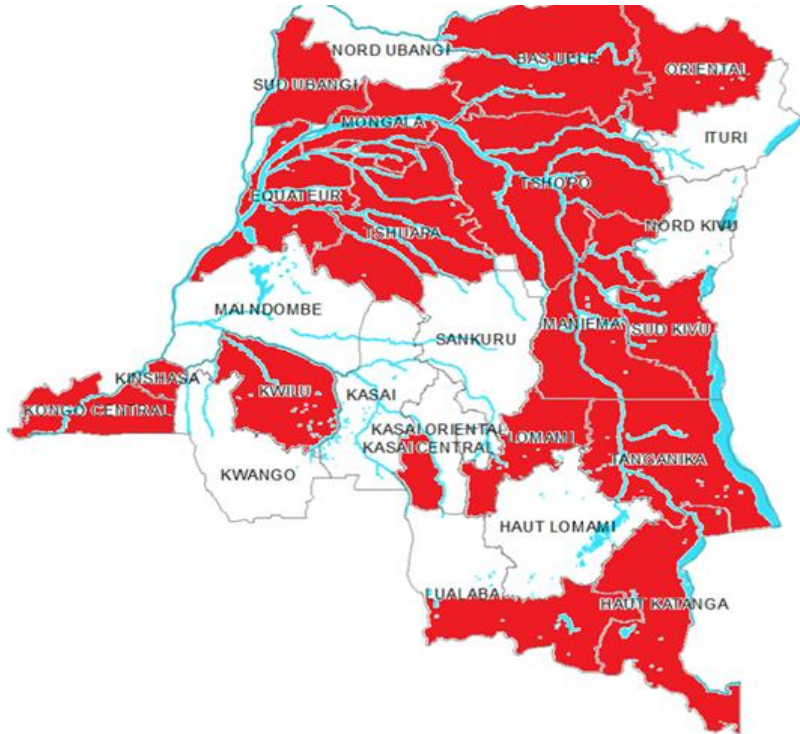


**Inondation des maisons
d'habitation, Camp CI Kokolo, 13 jan
2024.**

Les résultats de l'évaluation de risque d'inondation

- En RDC, le risque d'inondation est élevé selon le rapport au niveau (Inform, 2023).
- Les évaluations des risques ont identifié 16 provinces sur 26 avec risque élevé d'inondation.

Cartographie des inondations



*Au total 16 provinces sont affectées. Les provinces de **l'Equateur, du Sud-Ubangi, Kinshasa, de la Tshopo** sont les plus touchées .*

***A Kinshasa** . La cité du Fleuve est sous eaux. Plusieurs quartiers sont inondés suite à la montée excessive des eaux du fleuve Congo et des nombreuses rivières qui jonchent la ville de Kinshasa (Quartiers **Mososo, Ndanu** dans la Commune de Limete, Quartier **Bitshakuthsaku** dans la commune de Barumbu, **Makelele** dans la commune de Bandalungulwa, Camp Luka et Kinsuka dans la commune de Ngaliema.*

Les inondations dans un contexte multirisque

- Des alertes de **glissements de terrain** à la suite des pluies diluviennes avec des cas de naufrages.
 - Les glissements de terrain ont été notifiés à Bukavu, Kamituga (**Sud-Kivu**),
 - À Kananga (**Kasaï-Central**),
 - A Kamonia (**Kasaï**)
 - Matadi (**Kongo-Central**).



(Mignan A, 2017; Hochrainer-Stigler 2023)

Tableau 1: Situation des inondations des provinces de novembre 2023 à janvier 2024

N°	Provinces	Nombre	Ménages			Dégâts sur les infrastructures de base				
		Territoire	touchés	Décès	Blessés	Maisons	Ecoles	ESS	Marchés	Routes
1	Bas Uélé	4	1 050	0	0	7 300	0	0	2	2
2	Equateur	7	129 949	84	433	37 466	1 244	163	125	39
3	Sud-Ubangi	3	69 380	0	0	13 876	4	0	0	0
4	Mongala	2	18 000	0	0	0	18	0	7	0
5	Haut Uélé	3	6 454	0	0	3 665	13	7	1	3
6	Kongo Central	10	571	6	0	521	10	1	1	0
7	Kwilu	5	552	0	0	708	92	70	11	20
8	Tshuapa	5	7 066	22	92	2 973	58	0	22	12

Tableau 1: Situation des inondations des provinces de novembre 2023 à janvier 2024 (suite)

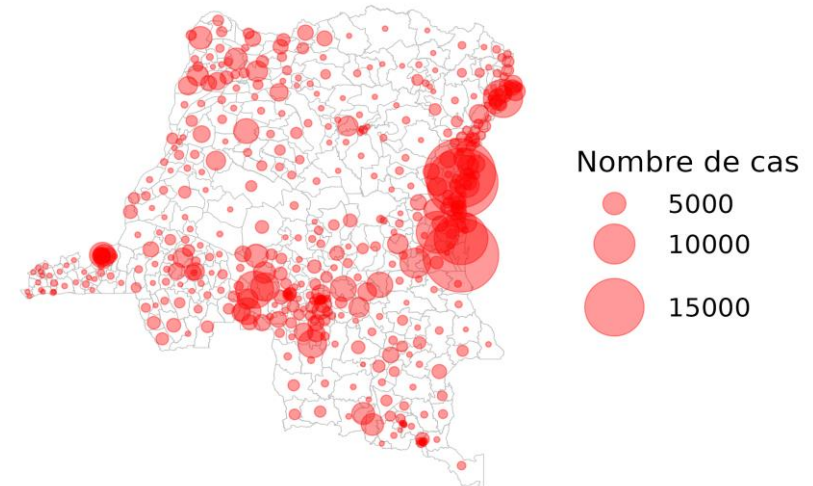
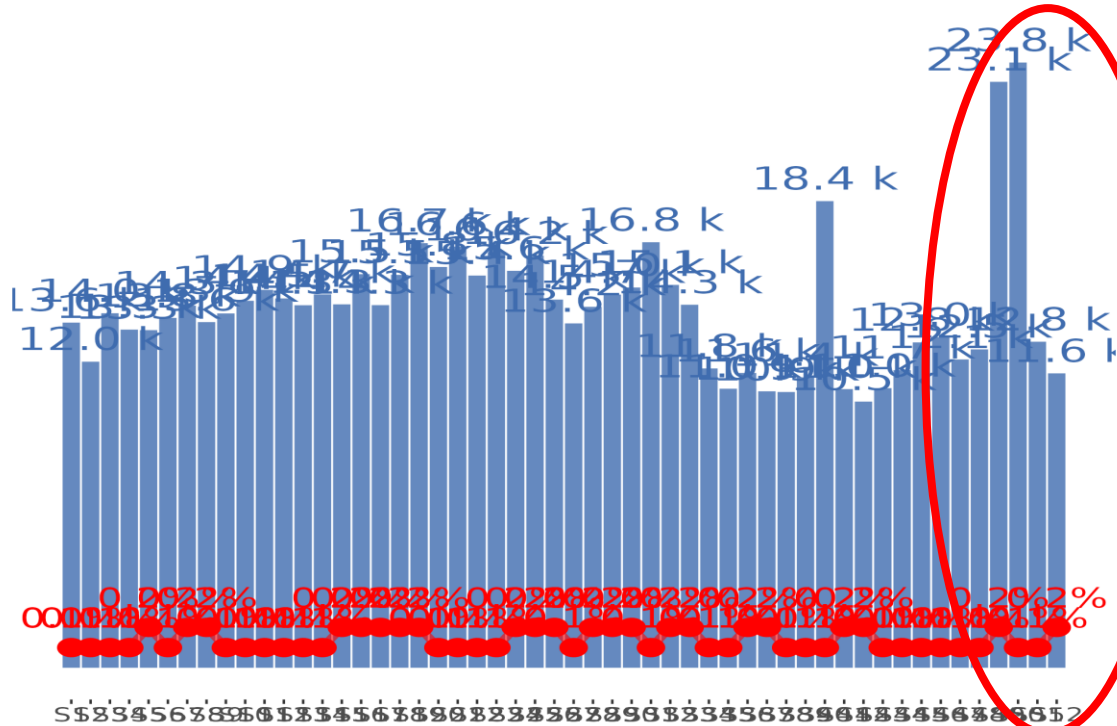
N°	Provinces	Nombre	Ménages			Dégâts sur les infrastructures de base				
		Territoire	touchés	Décès	Blessés	Maisons	Ecoles	ESS	Marchés	Routes
9	Tshopo	7	117 994	0	0	8 742	76	23	41	65
10	Lomami	2	567	0	0	0	0	0	0	0
11	Sud-Kivu	6	823	64	54	433	5	1	0	5
12	Maniema	4	4 266	1	0	0	5	0	0	0
13	Tanganyika	2	0	0	46	1 271	0	0	0	0
14	Kasai Central	6	40	38	0	461	0	0	0	0
15	Haut-Katanga	-	256	0	0	282	0	0	0	0
16	Kinshasa	6	1 177	12	0	1 177	3	2	1	0
	Total Général		282 665	221	625	67 519	1 528	267	211	146

Tendances a la hausse des maladies d'origines hydriques

Graphique 1: Evolution Hebdomadaire des cas de **Diarrhée avec déshydratation** chez les enfants de moins de 5 ans, S1-S52, 2023

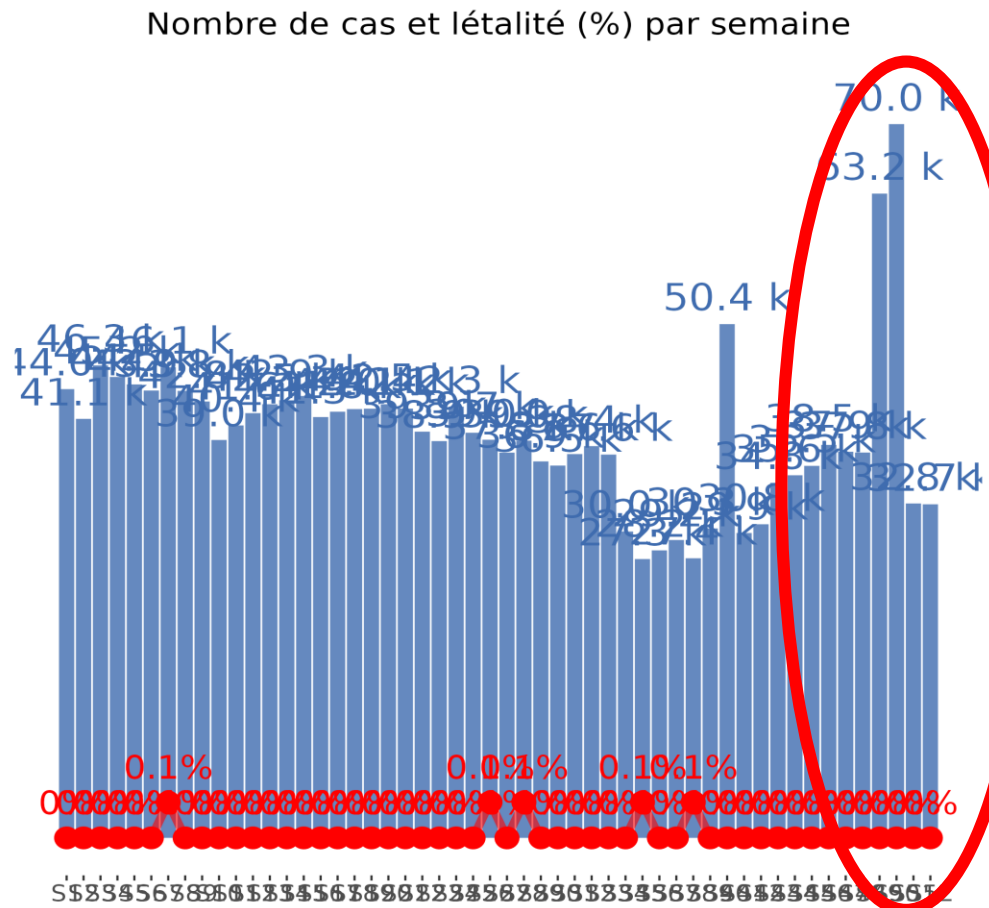
Graphique 2: Répartition spatiale des cas de **diarrhée avec déshydratation** chez les enfants de moins de 5 ans

Nombre de cas et létalité (%) par semaine

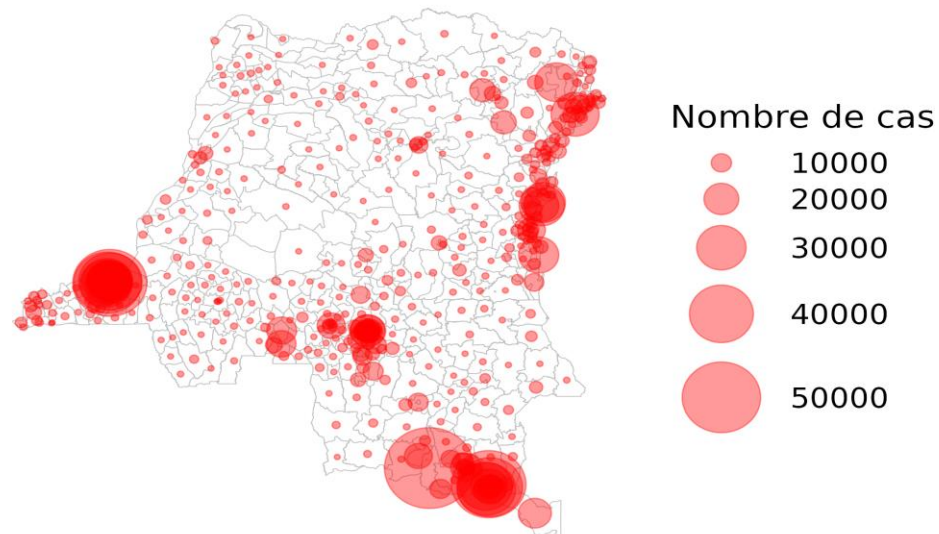


Tendances a la hausse de la létalité due aux maladies d'origines hydriques

Graphique 3 : Tendence a la hausse de la lethalite due a la **Fievre typhoide**, SE1-52 2023

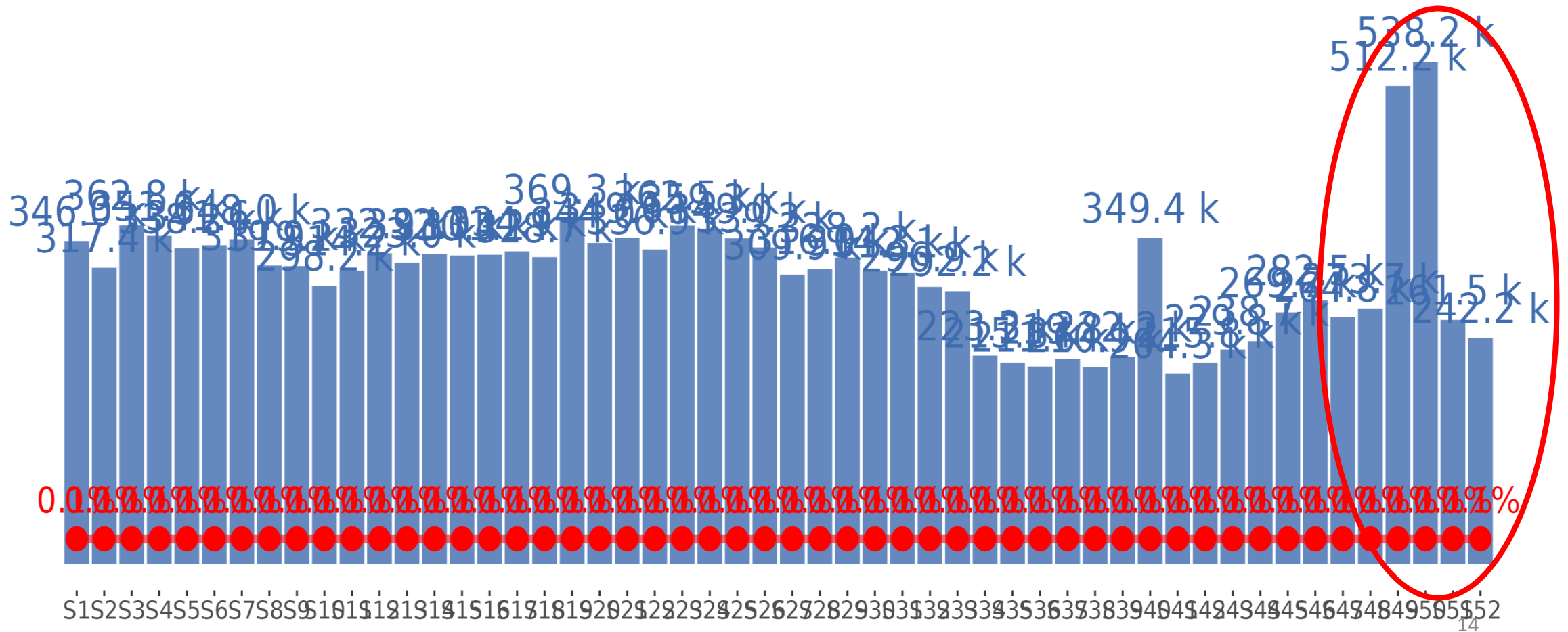


Graphique 4 : Spacialisation de la lethalite due a la **fievre typhoide**, SE1-52 2023



Graphique 5: Tendence des cas de Paludisme confirmés S1-S52, 2023

Nombre de cas et létalité (%) par semaine



#	Zone de Santé	Aire de Santé	Commentaires
1	Binza Ozone (2)	Museyi; Kinsuka pêcheur 1	-1 blessé et 1 porté disparu des enfants de moins de 5 ans ;
2	Gombe (7)	Fleuve, Lemera, Gare, Haut commandement, Revolution, Golf	5 îlots inondées, tous les immeubles au bord du fleuve, les déplacés sont hébergés à RVF 638 dont 106 enfants de moins de 5 ans
3	Kingabwa (7)	Kiwanuka, Kingabwa1, Kingabwa2, Ndanu 1, Nzadi 1 , M... et Hât	-1 décès d'un jeune de 17 ans par électrocution, 2 par noyade une fille de 16 ans et un monsieur, déplacements de la population vers terrain l'Eglise Maranatha

#	Zone de Santé	Aire de Santé	Commentaires
a	Barumbu (3)	3AS : Mozindo, Funa 2 ; Ndolo	814 Ménages touchées; 2006 personnes touchées
6	Maluku 1 (3)	Kimpoko, Mangengenge et îlots	12 îlots avec un déplacement des 100 personnes vers Ngamanzo et Kimpoko
7	Nsele (3)	AS Fleuve, Mikala et pêcheurs	<p>- AS MIKALA : 3 CAC touchées (CAC Ndobobo : 20 ménages avec 112 personnes ; CAC KO ngolo :16 Ménages avec 89 personnes ; CAC Adonia :22 ménages avec 121 personnes</p> <p>- AS Pêcheurs, CAC Lagos 2775 personnes déplacés dont 502 ménages ;</p> <p>-AS Fleuve : débordement des eaux dans les 11 îlots, près de 7.205 se sont déplacés ;</p> <p>-AS Badara, la route Ndola est coupée en deux.</p>

Actions entreprises (1/2)




- **Analyse de la situation** au niveau du pays avec toutes les parties prenantes;
- **Notification de la situation** ;
- **Activation du COUSP**, mode réponse niveau 1 avec conséquences ;
 - **Une équipe de SGI est en préparation**
 - **un plan de préparation et de réponse aux Inondations a été élaboré**;
 - Sitrep 1 et 2 en cours
- **Activation des EIRs**: pour une ERM des risques, des besoins et des capacités, le renforcement de la surveillance et la prise en charge médicale des premiers cas, le soutien psychosocial, la CREC;

Actions entreprises



- Distribution des MII aux populations sinistrées a Kinshasa
- Rehabilitation des sites de prise en charge cholera a Pakajuma et de Maluku
- Participation aux réunions conjointes avec le Ministère des Actions Humanitaires (MAH)
- Visite des sites des sinistrés à la suite du MAH
- Prise en charge des cas a Kinshasa



A close-up photograph of a desk setup. In the foreground, a spiral-bound notebook with a white cover and a yellow spine is open. The words "Emergency Response Plan" are printed in a large, bold, black sans-serif font on the right page. A yellow pencil lies diagonally across the bottom right of the notebook. In the background, a yellow highlighter with a black cap is visible on the left, and a blue sticky note is partially visible at the top. The desk surface is a light brown color.

Emergency Response Plan

Objectif general



Contribuer à renforcer les capacités de préparations opérationnelles et de réponse des Zones de sante/territoires concernées par les inondations dans les provinces à risque.

Objectifs 1/2



1. Assurer la **coordination** efficiente et efficace de toutes les interventions de réponse avec l'implication de toutes les parties prenantes dans un esprit de redevabilité mutuelle.
2. Évaluer la situation dans chaque Zone de Santé/territoire sinistrées
3. Améliorer **l'accès aux soins de santé** de base dans les zones de santé/territoires affectées tout en assurant la prise en charge holistique des personnes victimes de traumatismes
4. Renforcer la **surveillance des maladies et événements** de santé publique dans les zones de santé/territoires affectées
5. Assurer la **continuité de l'éducation** de base
6. Assurer la **nutrition et la sécurité** alimentaire

Objectifs 2/2



7. Renforcer les activités de **Eau, Hygiène et Assainissements (EHA)** dans les zones de santé/territoires affectées;
8. Renforcer la **CREC** des communautés locales pour leur appropriation de toutes les interventions de la réponse ;
9. Organiser la **protection** des personnes vulnérables dans les zones de santé/territoires affectées
10. Appuyer la **réinsertion socioéconomique** dans les zones de santé/territoires affectées (de toutes les filles et tous les garçons de 6 à 17 ans).
11. Organiser l'accueil de 100% des personnes sinistres (famille d'accueil et abris d'urgence/réhabilitation)

Coût et budget de Plan de réponse Inondation

Centre des coûts et estimation des besoins

N°	Pilier	Axes d'intervention	COUT(\$)	%
1	Coordination des interventions	Coordination	\$ 1 065 675,00	0,38%
		Gestion de l'information	\$ 121 500,00	0,04%
		Sécurité	\$ 90 900,00	0,03%
		Logistique	\$ 1 850 578,00	0,65%
		Section Administration et Finances	\$ 1 957 650,00	0,69%
2	Abris et gestion des sites	Rendre disponibles les Abris et Articles Ménagers Essentiels	\$128 899 250,00	45,52%
		Coordination et gestion du site d'hébergement des personnes sinistrées	\$ 943 675,00	0,33%
3	Santé et Système d'Alerte Précoce	Améliorer l'accès aux soins de santé de base et renforcer le Système d'Alerte Précoce	\$ 50 701 918,25	17,91%
		Prise en charge psychosociale	\$ 906 082,00	0,32%
4	Nutrition et Sécurité Alimentaire	Nutrition et Sécurité alimentaire	\$ 90 347 669,00	31,91%

Cout et budget du plan de reponse inondations

N°	Pilier	Axes d'intervention	COUT(\$)	%
5	WASH	Eau, Hygiène et assainissement	\$ 1 774 080,00	0,63%
6	Education	Assurer l'Education des enfants	\$ 2 133 136,30	0,75%
7	Protection	Protection de l'Enfant	\$ 1 734 200,00	0,61%
		Protection contre l'Exploitation, abus et harcèlement sexuels+ VBG	\$ 193 400,00	0,07%
		L'inclusion des personnes-vivants avec handicapées	\$ 109 500,00	0,04%
8	Communication des Risques et Engagement communautaire	Communication médias, Communication sur les risques, mobilisation sociale et engagement communautaire	\$ 320 200,00	0,11%
TOTAL			\$283 149 413,55	100%



Difficultes

- Insuffisance d'une **preparation financière** du COUSP pour appuyer a temps les interventions

Priorites

- **Activation des EIRs provinciales en appui aux équipes locales**
- **Appui aux personnes sinistrées** avec les autres secteurs
 - Appui en abris et AME
 - Soutien psycho social
 - Prise en charge des cas (maintenance des SSP par des cliniques mobiles)
 - Dotation en médicaments de base
 - WASH
 - CREC
 - Protection
- Mise en place d'un **système d'alerte précoce** dans les camps
- **Evaluation** multisectorielle des besoins

Perspectives

- **Actions d'appui a l'assainissement du milieu a la décrue**
 - Curage des espaces d'habitation
 - Décontamination
- **Études d'impacts pour appui aux sinistres**
- **Appui aux activités de résilience et a la préparation (plan de contingence hazard specific et simulation exercice)**

**MERCI DE VOTRE
ATTENTION**

